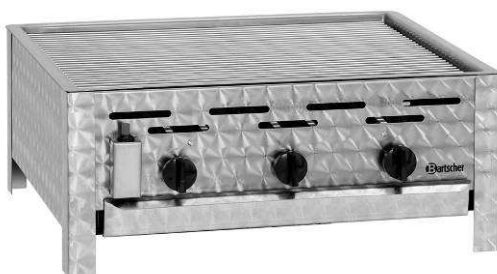




TB1100PF / 1062203



TB1100R / 1062303



TB1470R / 1062503

DEUTSCH

Inhaltsverzeichnis

- 1. Sicherheit..... 2**
 - 1.1 Symbolerklärung 2
 - 1.2 Sicherheitshinweise..... 3
 - 1.3 Bestimmungsgemäße Verwendung..... 5
- 2. Allgemeines 6**
 - 2.1 Haftung und Gewährleistung 6
 - 2.2 Urheberschutz 6
 - 2.3 Konformitätserklärung 6
- 3. Transport, Verpackung und Lagerung 7**
 - 3.1 Transportinspektion 7
 - 3.2 Verpackung 7
 - 3.3 Lagerung 7
- 4. Technische Daten..... 8**
- 5. Installation und Bedienung 14**
 - 5.1 Montage und Aufstellung 14
 - 5.2 Gasanschluss 17
 - 5.3 Bedienung 17
- 6. Reinigung und Wartung..... 20**

Bartscher GmbH
Franz-Kleine-Str. 28
33154 Salzkotten
Germany

Tel.: +49 (0) 5258 971-0 **Service-Hotline: 0180 5 971 197**
Fax: +49 (0) 5258 971-120 (14ct/Min. aus dem deutschen Festnetz)



Die Gebrauchsanleitung vor Inbetriebnahme lesen und griffbereit am Gerät aufbewahren!

Diese Gebrauchsanleitung beschreibt die Installation, Bedienung und Wartung des Gerätes und dient als wichtige Informationsquelle und Nachschlagewerk.

Die Kenntnis aller in ihr enthaltenen Sicherheitshinweise und Handlungsanweisungen schafft die Voraussetzung für das sichere und sachgerechte Arbeiten mit dem Gerät.

Darüber hinaus sind die für den Einsatzbereich des Gerätes geltenden örtlichen Unfallverhütungsvorschriften und allgemeinen Sicherheitsbestimmungen einzuhalten.

Die Gebrauchsanleitung ist Produktbestandteil und in unmittelbarer Nähe des Gerätes für das Installations-, Bedienungs-, Wartungs- und Reinigungspersonal jederzeit zugänglich aufzubewahren.

Wenn das Gerät an eine dritte Person weitergegeben wird, muss die Gebrauchsanleitung mit ausgehändigt werden.

1. Sicherheit

Das Gerät ist nach den derzeit gültigen Regeln der Technik gebaut. Es können jedoch von diesem Gerät Gefahren ausgehen, wenn es unsachgemäß oder nicht bestimmungsgemäß verwendet wird.

Alle Personen, die das Gerät benutzen, müssen sich an die Angaben in der Gebrauchsanleitung halten und die Sicherheitshinweise beachten.

1.1 Symbolerklärung

Wichtige sicherheits- und gerätetechnische Hinweise sind in dieser Gebrauchsanleitung durch Symbole gekennzeichnet. Die Hinweise sind unbedingt zu befolgen, um Unfälle, Personen- und Sachschäden zu vermeiden.



GEFAHR!

Dieses Symbol macht auf unmittelbar drohende Gefahr aufmerksam, die zu schweren Körperverletzungen oder zum Tod führt.



WARNUNG!

Dieses Symbol kennzeichnet gefährliche Situationen, die zu schweren Körperverletzungen oder zum Tod führen können.



HEISSE OBERFLÄCHE!

Dieses Symbol macht auf die heiße Oberfläche des Gerätes während des Betriebes aufmerksam. Bei Nichtbeachten besteht Verbrennungsgefahr!



VORSICHT!

Dieses Symbol kennzeichnet möglicherweise gefährliche Situationen, die zu leichten Verletzungen führen oder Beschädigung, Fehlfunktionen und/oder Ausfall des Gerätes zur Folge haben können.



HINWEIS!

Dieses Symbol hebt Tipps und Informationen hervor, die für eine effiziente und störungsfreie Bedienung des Gerätes zu beachten sind.

1.2 Sicherheitshinweise

- Dieses Gerät ist nicht bestimmt, durch Personen (einschließlich Kinder) mit eingeschränkten physischen, sensorischen oder geistigen Fähigkeiten oder mangels Erfahrung und/oder mangels Wissen benutzt zu werden, es sei denn, sie werden durch eine für die Sicherheit zuständige Person beaufsichtigt oder erhalten von ihr Anweisungen, wie das Gerät zu benutzen ist.
- Kinder sollten beaufsichtigt werden, um sicherzustellen, dass sie nicht mit dem Gerät spielen oder dieses in Betrieb nehmen.
- Lassen Sie das Gerät während des Betriebes **niemals** unbeaufsichtigt.
- Das Gerät darf nur in technisch einwandfreiem und betriebssicherem Zustand betrieben werden.
- Halten Sie Verpackungsmaterialien wie Plastikbeutel und Styroporsteile außerhalb der Reichweite von Kindern.
Erstickungsgefahr!

- Wartungs- und Reparaturarbeiten dürfen nur von qualifizierten Fachleuten unter Verwendung von Original-Ersatz- und Zubehörteilen ausgeführt werden. **Versuchen Sie niemals, selber an dem Gerät Reparaturen durchzuführen!**
- Keine Zubehör- und Ersatzteile verwenden, die nicht vom Hersteller empfohlen wurden. Diese könnten eine Gefahr für den Benutzer darstellen oder Schäden am Gerät verursachen und zu Personenschäden führen, zudem erlischt die Gewährleistung.
- Zur Vermeidung von Gefährdungen und zur Sicherung der optimalen Leistung dürfen am Gerät weder Veränderungen noch Umbauten vorgenommen werden, die durch den Hersteller nicht ausdrücklich genehmigt worden sind.



HEIßE OBERFLÄCHE! Verbrennungsgefahr!

Zur Vermeidung der Gefahr die aufgeführten Sicherheitshinweise befolgen:

- Während des Betriebes werden das Gehäuse des Gerätes, der Grillrost oder die Grillpfanne sehr heiß. Berühren Sie diese nicht mit bloßen Händen. Benutzen Sie geeignete Küchenutensilien zum Auflegen und Abnehmen von Speisen.
- Auch nach dem Betrieb ist das Gerät noch längere Zeit heiß, lassen Sie das Gerät ausreichend abkühlen, bevor Sie es reinigen oder an einen anderen Platz versetzen.
- Versetzen Sie das Gerät **niemals** während des Betriebes.



WARNUNG! Brand- oder Explosionsgefahr!

Zur Vermeidung der Gefahr die aufgeführten Sicherheitshinweise befolgen:

- Um Brandgefahr und Beschädigungen des Gerätes zu vermeiden, legen Sie während des Betriebes **niemals** Küchenutensilien, Tücher, Papier u. ä. auf den Grillrost oder Grillpfanne.

- Betreiben Sie das Gerät **niemals** in der Nähe von brennbaren, leicht entzündlichen Materialien (z. B. Benzin, Spiritus, Alkohol, etc.). Durch die Hitze verdampfen diese und es kann bei Kontakt mit Zündquellen zu Verpuffungen kommen, die zu schweren Personen- und Sachschäden führen.
- Das Gerät **niemals** mit entzündlichen Flüssigkeiten reinigen. Die Dämpfe können eine Feuergefahr oder eine Explosion verursachen.

1.3 Bestimmungsgemäße Verwendung



VORSICHT!

Das Gerät ist für den gewerblichen Gebrauch konzipiert und gebaut und darf nur von qualifiziertem Fachpersonal in Küchenbetrieben bedient werden.

Die Betriebssicherheit des Gerätes ist nur bei bestimmungsgemäßer Verwendung entsprechend der Angaben in der Gebrauchsanleitung gewährleistet.

Alle technischen Eingriffe, auch die Montage und die Instandhaltung sind ausschließlich von qualifiziertem Kundendienst vorzunehmen.

Der **Gas-Kombi-Tischbräter** ist nur zum **Grillen von Fleisch, Fisch und Gemüse** unter Verwendung geeigneter Zubehörteile (Grillrost, Grillpfanne oder Wokaufsatz) bestimmt.

Das Gerät darf nur im Freien betrieben werden.



VORSICHT!

Jede über die bestimmungsgemäße Verwendung hinausgehende und/oder andersartige Verwendung des Gerätes ist untersagt und gilt als nicht bestimmungsgemäß.

Ansprüche jeglicher Art gegen den Hersteller und/oder seine Bevollmächtigten wegen Schäden aus nicht bestimmungsgemäßer Verwendung des Gerätes sind ausgeschlossen.

Für alle Schäden bei nicht bestimmungsgemäßer Verwendung haftet allein der Betreiber.

2. Allgemeines

2.1 Haftung und Gewährleistung

Alle Angaben und Hinweise in dieser Gebrauchsanleitung wurden unter Berücksichtigung der geltenden Vorschriften, des aktuellen ingenieurtechnischen Entwicklungsstandes sowie unserer langjährigen Erkenntnisse und Erfahrungen zusammengestellt.

Die Übersetzungen der Gebrauchsanleitung wurden ebenfalls nach bestem Wissen erstellt. Eine Haftung für Übersetzungsfehler können wir jedoch nicht übernehmen. Maßgebend ist die beiliegende deutsche Version dieser Gebrauchsanleitung.

Der tatsächliche Lieferumfang kann bei Sonderausführungen, der Inanspruchnahme zusätzlicher Bestelloptionen oder auf Grund neuester technischer Änderungen u. U. von den hier beschriebenen Erläuterungen und zeichnerischen Darstellungen abweichen.



VORSICHT!

Diese Gebrauchsanleitung ist vor Beginn aller Arbeiten am und mit dem Gerät, insbesondere vor der Inbetriebnahme, sorgfältig durchzulesen!

Der Hersteller übernimmt **keine Haftung** für Schäden und Störungen bei:

- Nichtbeachtung der Anweisungen zur Bedienung und Reinigung;
- nicht bestimmungsgemäßer Verwendung;
- technischen Änderungen durch den Benutzer;
- Verwendung nicht zugelassener Ersatzteile.

Technische Änderungen am Produkt im Rahmen der Verbesserung der Gebrauchseigenschaften und der Weiterentwicklung behalten wir uns vor.

2.2 Urheberrecht

Die Gebrauchsanleitung und die in ihr enthaltenen Texte, Zeichnungen, Bilder und sonstigen Darstellungen sind urheberrechtlich geschützt. Vervielfältigungen in jeglicher Art und Form – auch auszugsweise – sowie die Verwertung und/oder Mitteilung des Inhaltes sind ohne schriftliche Freigabeerklärung des Herstellers nicht gestattet. Zuwiderhandlungen verpflichten zu Schadensersatz. Weitere Ansprüche bleiben vorbehalten.



HINWEIS!

Die grafischen Darstellungen in dieser Anleitung können unter Umständen leicht von der tatsächlichen Ausführung des Gerätes abweichen.

2.3 Konformitätserklärung



Das Gerät entspricht den aktuellen Normen und Richtlinien der EU. Dies bescheinigen wir in der EG-Konformitätserklärung. Bei Bedarf senden wir Ihnen gern die entsprechende Konformitätserklärung zu.

3. Transport, Verpackung und Lagerung

3.1 Transportspektion

Lieferung bei Erhalt unverzüglich auf Vollständigkeit und Transportschäden prüfen. Bei äußerlich erkennbarem Transportschaden Lieferung nicht oder nur unter Vorbehalt entgegen nehmen.

Schadensumfang auf Transportunterlagen/Lieferschein des Transporteurs vermerken. Reklamation einleiten.

Verdeckte Mängel sofort nach Erkennen reklamieren, da Schadensersatzansprüche nur innerhalb der geltenden Reklamationsfristen geltend gemacht werden können.

3.2 Verpackung

Werfen Sie den Umkarton Ihres Geräts nicht weg. Sie benötigen ihn eventuell zur Aufbewahrung, beim Umzug oder wenn Sie das Gerät bei eventuellen Schäden an unsere Service-Stelle senden müssen. Entfernen Sie vor der Inbetriebnahme das äußere und innere Verpackungsmaterial vollständig vom Gerät.



HINWEIS!

Falls Sie die Verpackung entsorgen möchten, beachten Sie die in Ihrem Land geltenden Vorschriften. Führen Sie wieder verwertbare Verpackungsmaterialien dem Recycling zu.

Bitte prüfen Sie, ob das Gerät und das Zubehör vollständig sind. Falls irgendwelche Teile fehlen sollten, nehmen Sie bitte mit unserem Kundenservice Kontakt auf.

3.3 Lagerung

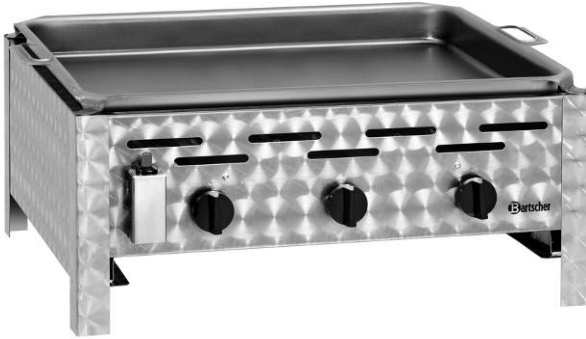
Packstücke bis zur Installation verschlossen und unter Beachtung der außen angebrachten Aufstell- und Lagermarkierung aufbewahren.

Packstücke nur unter folgenden Bedingungen lagern:

- nicht im Freien aufbewahren,
- trocken und staubfrei aufbewahren,
- keinen aggressiven Medien aussetzen,
- vor Sonneneinstrahlung schützen,
- mechanische Erschütterungen vermeiden,
- bei längerer Lagerung (> 3 Monate) regelmäßig allgemeinen Zustand aller Teile und der Verpackung kontrollieren, bei Erfordernis auffrischen oder erneuern.

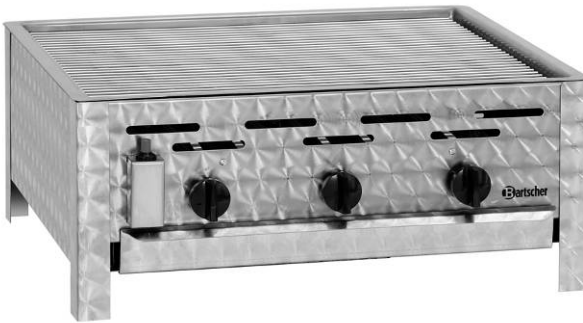
4. Technische Daten

TB1100PF / 1062203



Bezeichnung	Gas-Kombi-Tischbräter TB1100PF
Art.-Nr.:	1062203
Material:	Edelstahl
Ausführung:	<ul style="list-style-type: none">▪ 3 Brenner▪ Zündsystem mit Piezo-Zünder▪ Gerät kann nur mit Flüssiggas betrieben werden▪ Grillpfanne inklusive Griff: B 700 x T 540 x H 70 mm
Anschlusswert:	11 kW
Abmessungen Gerät:	B 650 x T 570 x H 270 mm
Gewicht:	18,1 kg
Zubehör:	1 Schlauch, 1 Schlauchbruchsicherung, 1 Gewerbedruckregler

Technische Änderungen vorbehalten!

TB1100R / 1062303

Bezeichnung	Gas-Kombi-Tischbräter TB1100R
Art.-Nr.:	1062303
Material:	Edelstahl
Ausführung:	<ul style="list-style-type: none">▪ 3 Brenner▪ Zündsystem mit Piezo-Zünder▪ Gerät kann nur mit Flüssiggas betrieben werden▪ mit Grillrost, Flammenabdeckung und Fettauffangwanne
Anschlusswert:	11 kW
Abmessungen Gerät:	B 650 x T 570 x H 270 mm
Gewicht:	17,5 kg
Zubehör:	1 Schlauch, 1 Schlauchbruchsicherung, 1 Gewerbedruckregler

Technische Änderungen vorbehalten!

Zusätzliches Zubehör 1062203, 1062303 (nicht im Lieferumfang enthalten!)



Grillpfanne TB1100

- Stahlblech
- mit Griffen
- Maße: B 670 x T 530 x H 800 mm
- Gewicht: 9,5 kg

Art.-Nr. 106203

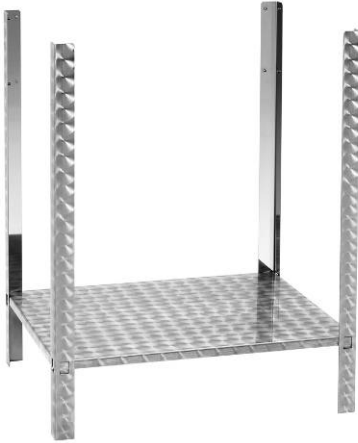


Wokaufsatz-Set TB1100

- Material: Edelstahl, Stahl
 - Set bestehend aus:
 - **Wokpfanne:**
Stahl, Inhalt: 5,5 Liter,
Ø 575 mm, mit seitlichen Griffen,
Maße: B 710 x T 575 x H 65 mm
 - **Wokaufsatz:**
Edelstahl, Ø WoKeinsatz: 340 mm,
Maße: B 463 x T 375 x H 45 mm
 - **Flammschutz:**
Edelstahl,
Maße: B 655 x T 525 x H 25 mm
 - **Rost:** vernickelt,
B 320 x T 270 mm
 - Maße: B 710 x T 575 x H 85 mm
 - Gewicht: 10,88 kg
- Art.-Nr.: 106213**

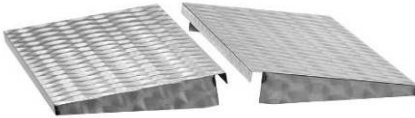
Grillrost-Set TB1100

- Bestehend aus:
- Grillrost, Stahl, verchromt,
 - Flammenabdeckung, Edelstahl
 - Fettauffangwanne, Edelstahl
- Gewicht: 10 kg
- Art.-Nr. 106206**



Untergestell TB1100

- Edelstahl
 - Maße: B 670 x T 530 x H 800 mm
 - Gewicht: 5,6 kg
- Art.-Nr. 106202**



Seitenablagen-Set TB1100

- Material: Edelstahl
 - Bestehend aus: 2 Seitenablagen
 - Tragfähigkeit je: 4 kg
 - Maße je: B 268 x T 495 x H 50 mm
 - Gewicht: 2,26 kg
- Art.-Nr.: 106212**



TB1470R / 1062503



Bezeichnung	Gas-Kombi-Tischbräter TB1470R
Art.-Nr.:	1062503
Material:	Edelstahl
Ausführung:	<ul style="list-style-type: none">▪ 4 Brenner▪ Zündsystem mit Piezo-Zünder▪ Gerät kann nur mit Flüssiggas betrieben werden▪ mit Grillrost, Flammenabdeckung und Fettauffangwanne
Anschlusswert:	14,7 kW
Abmessungen Gerät:	B 850 x T 555 x H 270 mm
Gewicht:	23,0 kg
Zubehör:	1 Schlauch, 1 Schlauchbruchsicherung, 1 Gewerbedruckregler

Technische Änderungen vorbehalten!

Zusätzliches Zubehör 1062503 (nicht im Lieferumfang enthalten!)



Grillpfanne TB1470

- Stahlblech
- mit Griffen
- Maße: B 870 x T 525 x H 65 mm
- Gewicht: 11,8 kg

Art.-Nr. 106211



Untergestell TB1470

- Edelstahl
- Maße: B 815 x T 525 x H 805 mm
- Gewicht: 5,95 kg

Art.-Nr. 106210

5. Installation und Bedienung

5.1 Montage und Aufstellung



VORSICHT!

Alle Installations-, Anschluss- und Wartungsarbeiten des Gerätes dürfen nur von sachkundigem bzw. autorisiertem Personal vorgenommen werden, das folgende Anforderungen erfüllt:

- a) Genehmigung durch unsere Firma;
- b) Zulassung vom örtlichen Gasversorgungsunternehmen.

Neben dieser Anweisung sind folgende geltende Vorschriften zu beachten:

- 1) DVGW-TRGI (Technische Regeln für Gasinstallation);
- 2) TRF (Technische Regeln Flüssigas);
- 3) DVGW-Arbeitsblatt G 631 (Installation von Großküchen-Gasverbrauchseinrichtungen).

Außerdem müssen die einschlägigen bau- und gewerberechtlichen Bestimmungen, Unfallverhütungsvorschriften und VDE-Vorschriften eingehalten werden.

Verwendung der Gaskategorien in verschiedenen Ländern

Bestimmungsland		Kategorien	Versorgungsdrücke
AT	Österreich	I _{3B/P}	50/67 mbar
BE	Belgien	I ₃₊	50 mbar
CH	Schweiz	I _{3B/P}	50 mbar
DE	Deutschland	I _{3B/P}	50 mbar
PT	Portugal	I ₃₊	50/67 mbar

Montage

- Packen Sie das Gerät aus, entfernen und entsorgen Sie sämtliches Verpackungsmaterial entsprechend den geltenden Bestimmungen des Installationslandes.
- Kontrollieren Sie die Lieferung auf Vollständigkeit anhand Angaben in den Tabellen im **Abschnitt 4 „Technische Daten“**.

Teileübersicht

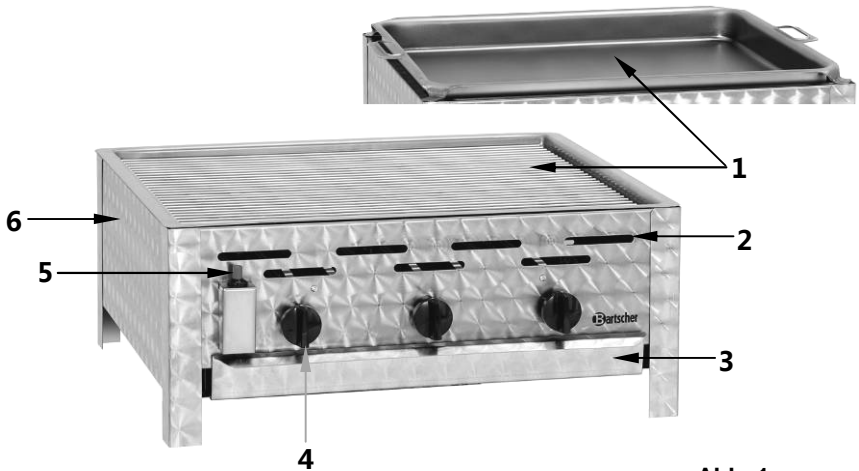
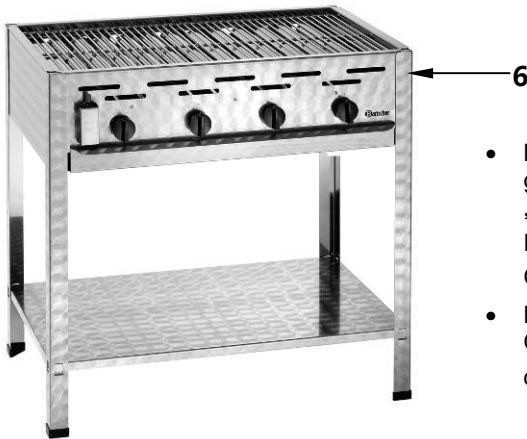


Abb. 1

- 1 Grillrost oder Grillpfanne
- 2 Belüftungsöffnungen
- 3 Fettauffangwanne
- 4 Gas-Drehregler (3 bzw. 4)
- 5 Zündsystem mit Piezo-Zünder
- 6 Gehäuse



- Montieren Sie nach Bedarf das geeignete Untergestell (**Abschnitt 4 „Technische Daten“**) mit den Flügelmuttern am Gehäuse (**6**) des Gas-Kombi-Tischbräters (Abb. links).
- Legen Sie die Grillpfanne (bzw. Grillrost oder weiteres Zubehör) auf das Gehäuse (**6**).

Abb. 2

Aufstellung

- Stellen Sie das Gerät auf eine feste, trockene, ebene, wasserresistente und hitzebeständige Fläche.
- Stellen Sie das Gerät **niemals** auf einen brennbaren Untergrund.
- Stellen Sie das Gerät **niemals** in nassen oder feuchten Bereichen auf.
- Die Aufstellfläche muss gut zugänglich und ausreichend groß sein, um ungehindert mit dem Gerät arbeiten zu können und eine gute Luftzirkulation zu gewährleisten.
- Stellen Sie das Gerät **niemals** direkt an Wände, Mauern, Küchenmöbel oder sonstige Gegenstände, welche aus brennbaren Materialien bestehen. Halten Sie zu Wänden seitlich und hinten oder zu anderen Gegenständen einen Mindestabstand von 20 cm ein. Befolgen Sie die geltenden Brandschutzvorschriften.
- Sollte die Einhaltung des angegebenen Abstandes nicht möglich sein, müssen Schutzvorrichtungen (z.B. Folien aus hitzebeständigem Material) angebracht werden, durch die eine innerhalb der vorgesehenen Sicherheitsgrenzen liegende Wandtemperatur gewährleistet wird.
- Der Installationsraum des Gerätes **muss** so viel Luft enthalten, wie für die ordnungsgemäße Gasverbrennung erforderlich ist. Für eine korrekte Verbrennung darf der erforderliche Luftzustrom **nicht unter 2 m³/h pro kW** der Geräte-Nennleistung betragen (siehe Typenschild auf dem Gerät).

- Ziehen Sie vor der Inbetriebnahme die Schutzfolie vom Gerät ab. Diese langsam abziehen, damit keine Kleberreste zurückbleiben. Entfernen Sie eventuelle Kleberückstände mit einem geeigneten Lösungsmittel.



VORSICHT!

Entfernen Sie niemals das Typenschild und Warnhinweise vom Gerät.

5.2 Gasanschluss

- Das Gerät ist für den Betrieb mit der auf dem Typenschild angegebenen Gasart abgenommen und vorgerüstet.
- Bitte beachten Sie die maßgeblich für den Aufstellort geltenden Gesetze und technischen Vorgaben. Der Artikel darf nur in Verbindung des mitgelieferten Druckreglers und der beigefügten Schlauchbruchsicherung betrieben werden.
- Eine Verwendung anderer Druckminderer mit ungleich 50 mbar ist unzulässig. Die Düsen sind nicht austauschbar.
- Das Gerät darf nur im Freien betrieben werden.
- Drehen Sie den Gas-Drehregler von Hand **durch Linksdrehung (!)** direkt auf das Gewinde einer Propan- oder Butan-Flüssiggasflasche. Verwenden Sie ausschließlich Flüssiggasregler mit folgenden Werten:
 - Ausgang: 50 mbar, 1,5kg/h
 - Einstellung: Flüssiggas G30/G3 13 BP, 50 mbar.
- Schließen Sie den Gasschlauch mit Hilfe zweier Schraubenschlüssel passender Nennweite am Anschluss seitlich am Gehäuse des Gas-Kombi-Tischbräters an. Befestigung erfolgt ca. 1 1/2 Umdrehungen entgegengesetzt, da es sich hierbei um eine Schneidringverschraubung handelt. Prüfen Sie, dass sich der Gasschlauch nicht mehr abziehen lässt und führen Sie, wie im Abschnitt **5.3 „Vor der Inbetriebnahme“** beschrieben, eine Dichtigkeitsprüfung durch. Verwenden Sie ausschließlich DVGW geprüfte Schlauchleitungen.

5.3 Bedienung

Vor der Inbetriebnahme

- Vor Gebrauch des Gas-Kombi-Tischbräters ist eine Dichtigkeitsprüfung durchzuführen. Bepinseln Sie dazu die Gasanschlüsse / Verbindungen mit Seifenlauge oder benutzen Sie geeignetes Gasleckspray. Setzen Sie anschließend den Gasschlauch unter Druck. Die Verbindungen sind dicht, wenn keine Seifenbläschen aufschäumen.

Die Dichtigkeitsprüfung darf niemals bei offener Flamme erfolgen!

- Bevor Sie mit dem Grillen auf einem Grillrost aus unserem Zubehörprogramm beginnen, füllen Sie die Fettauffangwanne mit Wasser und schieben Sie sie in die dafür vorgesehene Schiene unterhalb des Gehäuses.



VORSICHT!

Grillrost und Grillpfanne niemals gleichzeitig auflegen!

- Bei Betrieb mit Grillpfanne muss der Grillrost, die Flammenabdeckung und die Fettauffangwanne entfernt werden. Wird dies nicht beachtet, kann es zu Störungen kommen, die sogar zur Unbrauchbarkeit des gesamten Gerätes führen können.

Zündung der Brenner

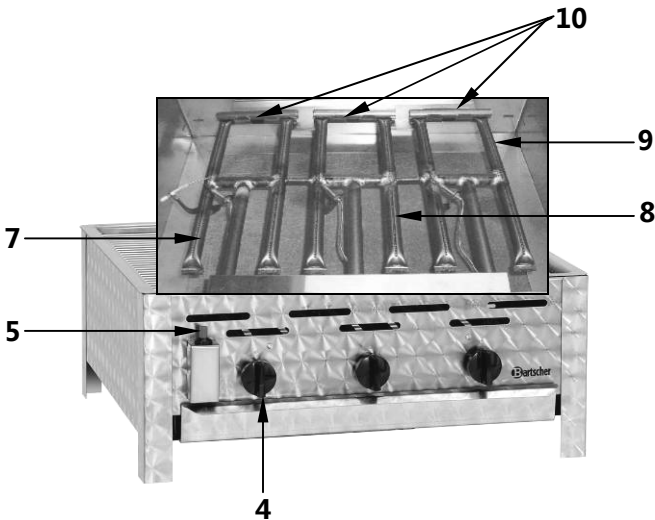


Abb. 3

- Den linken Gas-Drehregler **(4)** von der „0“-Stellung um 90° Grad nach links drehen, Gas-Drehregler eindrücken und den roten Knopf am Piezo-Zünder **(5)** eindrücken und damit das linke Brennerrohr **(7)** zünden. Den Gas-Drehregler noch etwa weitere 12 Sekunden gedrückt lassen, damit der Brenner in Betrieb bleibt. Sollte die Flamme erlöschen, erst nach ca. 2 Minuten erneut zünden.
- Danach kann durch Eindrücken und Linksdrehung des nächsten Gas-Drehreglers der zweite Brenner **(8)** in Betrieb genommen werden.

- Die gleiche Vorgehensweise gilt für die Zündung der weiteren Brenner (9).



HINWEIS!

Damit die Flamme überspringt, kann immer nur der benachbarte Brenner zum bereits brennenden in Betrieb genommen werden.



WARNUNG! Verbrennungsgefahr!

Beugen Sie sich beim Zünden der Flamme nicht über das Gerät! Die aufsteigende lange Flamme kann zu Verbrennungen führen.

Benutzerhinweise

- Die Grillpfanne bei jeder Inbetriebnahme langsam anwärmen - auf keinen Fall voll beheizen, damit sich das Material nicht verzieht. Grillpfanne nie ohne Fett beheizen!
- Bei Benutzung von Grillrost darf keine Folie auf diesen oder zwischen Grillrost und Flammenabdeckung gelegt werden, da es sonst zu einem Hitzestau kommen würde. Füllen Sie die Fettauffangwanne mit ein wenig Wasser, um die Gefahr eines Brandes zu vermeiden.

Gerät ausschalten

- Um das Gerät nach dem Gebrauch auszuschalten, drehen Sie alle Gas-Drehregler nach rechts.



VORSICHT!

Bei längerem Nichtgebrauch, bei Betriebsstörung oder unregelmäßigem Betrieb des Gerätes muss der außerhalb des Gerätes gelegene Gashahn geschlossen werden.

6. Reinigung und Wartung



WARNUNG!

Reinigen Sie das Gerät niemals mit entzündlichen oder explosiven Flüssigkeiten. Die Dämpfe können eine Feuergefahr oder eine Explosion verursachen.

Verwenden Sie keinen Druckwasserstrahl, um dieses Gerät zu reinigen!

Das Gerät niemals in Wasser oder andere Flüssigkeiten eintauchen.

- Reinigen Sie die Pfanne bzw. Rost, Flammabdeckung und die Fett-Auffangwanne nach jedem Gebrauch mit einem handelsüblichen Reiniger, da sonst ein Fettbrand entstehen kann.
- Reinigen Sie das Gehäuse sorgfältig mit lauwarmem Wasser und einem neutralen Reinigungsmittel. Keine aggressiven Stoffe und grobe Reinigungsmittel verwenden.
- Trocknen Sie die gereinigten Teile gründlich ab.
- Fetten Sie die Pfanne nach der Reinigung mit Speiseöl ein.



VORSICHT!

Alle Wartungs- und Reparaturarbeiten am Gerät dürfen nur von einem Gasinstallateur vorgenommen werden.

Wir empfehlen wir eine halbjährliche Kontrolle durch einen Fachmann.

- Die Klemmrohre (**10**, Abb. 3) zum Austausch der Brennerrohre entfernen und nach Montage der neuen Brennerrohre wieder befestigen.

Bartscher GmbH
Franz-Kleine-Str. 28
33154 Salzkotten
Germany

Tel.: +49 (0) 5258 971-0

Fax: +49 (0) 5258 971-120

Service-Hotline: 0180 5 971 197

(14ct/Min. aus dem deutschen Festnetz)